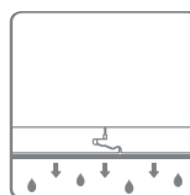


Quick-Step® TRANSITSOUND**QSUDLTRS15****LAMINATE** *Parquet*

www.quick-step.cz

 $\Delta L_w = 20\text{dB}$ $\Delta L_{lin} = 10\text{dB}$ **Popis produktu: Chci redukovat hluk, který slyší moji sousedé**

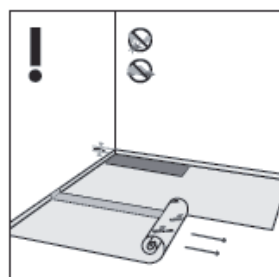
Předtím než položíte podlahu Quick-Step®, musíte instalovat podložku. Dobrá podložka poskytuje stálý podklad, který si kvalitní podlahu zaslouží, a také izoluje proti hluku. Všechny podložky Quick-Step®:

- vyrovnávají podklad
- chrání proti vzlínající vlhkosti
- jsou vhodné pro podlahové topení

Když chcete redukovat přenos zvuku na minimum, potom je Quick-Step® Transitsound nejvhodnější podložkou. Je ideální pro horní patra a byty.

- $\Delta L_w = 20\text{dB}$
- $\Delta L_{lin} = 10\text{dB}$

Tento podklad se dodává v praktických a snadno převozných rolích.


**Důležité:**


Instalujte podložku logem Quick-Step® a fólií dolů.

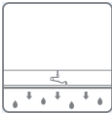
| | |
|----------------------------|----------------------------|
| Balení | 1 role = 15 m ² |
| Rozměry | 15 m x 1 m |
| Tloušťka | 2 mm |
| Váha | 5,16 kg |
| Paleta obsah | 20 rolí |
| Paleta rozměry (d x š x v) | 1200 x 800 x 1100 mm |
| Paleta váha | 122 kg |


**Ideální pro Uniclic a pro Uniclic Multifit**

Jemný povrch izolačních podložek chrání podložky od zachycení mezi zámky během instalace. Navíc všechny podložky Quick-Step® nabízí stabilní základ pro ochranu zámkového systému Uniclic®.

| | |
|---|---|
|  | <h3>Kročejové zvuky = odraz zvuku</h3> <p>Zvuky, které slyšíte při chůzi.</p> |
| Výsledek | <ul style="list-style-type: none"> • Výsledek: * • Standart: Veřejná obchodní společnost standartní • Institut: Veřejná obchodní společnost |
| Metoda testování | Neexistují žádné oficiální metody testování tohoto typu pro zvukovou redukci. Proto mnoho dodavatelů používá jejich vlastní testovací metodu. Pro Unilin udělujeme hvězdičky, abychom označili poměrné rozdíly mezi různými podložkami Quick-Step®. |
| Proč je to důležité | U hodně frekventovaných místností klapavý zvuk bot může být velmi otravný. |

| | |
|---|---|
|  | <h3>Zvuky nárazů</h3> <p>Zvukové vlny, které prochází vaší podlahou, mohou být sousedy shledány jako velice nepříjemné.</p> |
| Výsledek | <ul style="list-style-type: none"> • ΔLw (db): 20dB (8mm laminate) • ΔLin (db): 10dB (8mm laminate) • Institut: SWA |
| Metoda testování | Redukce zvuků nárazů je vyjádřena jako ΔLw a udává posouzenou redukci tlak nárazů a je měřena podle protokolu ISO 140-08. |
| Proč je to důležité | Zvuky nárazů mohou být sousedy shledány jako velice nepříjemné. Některé země vyžadují i určité minimální hodnoty pro zvuky nárazů v bytových domech. |

| | |
|---|---|
|  | <h3>Odolnost proti vodě</h3> <p>Ochrana proti vzlínavé vlhkosti.</p> |
| Výsledek | <ul style="list-style-type: none"> • Výsledek: Sd hodnota 100 m • Standart: EN 12086 |
| Metoda testování | Odolnost podložky proti vlhkosti je měřena podle protokolu EN 12086 Metodou A. |
| Proč je to důležité | Doporučuje se instalovat podložky s integrovanou s parozábranou, aby vaše podlaha byla chráněná proti vzlínající vlhkosti. Aby byla ochrana proti vlhkosti plně odolná, doporučuje se zalepit všechny spoje voděodolnou páskou. Podložka Quick-Step® Transitsound má vnitřní parozábranu, takže není potřeba instalovat samostatnou fólii k těmto účelům. Fóliový okraj a lepicí páska jsou součástí podložky, aby bylo zajištěno vše potřebné k instalaci. |

| | |
|---|---|
|  | <h3>Tepelná odolnost</h3> <p>Tato podložka je vhodná pro podlahové topení.</p> |
| Výsledek | 0,045 m ² |
| Metoda testování | Tepelný odpor podložek se měří podle teplotních rozdílů, když dochází k teplotnímu přenosu skrz materiál. Jde o sílu produktu rozloženou do vodivosti a její měrná jednotka je metr čtvereční kelvin na watt. Tato hodnota může být jak vysoká, tak nízká, záleží na prioritách zákazníka. Pro aplikaci podlahového topení tyto hodnoty musí být nízké, a pro situace, kdy zákazník chce izolovat jeho podlahu, tyto hodnoty musí být vysoké. Když se hodnotí tepelná odolnost, tepelný odpor celého podlahového systému (podlaha + podložka) musí být sečten. Pro aplikaci podlahy na podlahové topení nesmí hodnoty přesáhnout 0,15m ² K/W. Při topení se neuvolňuje žádný zápach nebo škodlivé látky. |



Použití jiných produktů / příslušenství než Quick-Step® může způsobit poškození podlah Quick-Step®. V takovém případě garance poskytnutá firmou Quick-Step® bude neplatná. Z toho důvodu silně doporučujeme používat pouze příslušenství Quick-Step®, protože bylo speciálně vyvinuto a testováno pro použití s podlahovými lamelami Quick-Step®.

Instrukce:

- Odrolujte podložku s logem Quick-Step® a fólií dolů. Položte podložku tak, aby proužky byly souběžně se směrem položení podlahy Quick-Step®.
- Položte první pruh podložky 2 cm a odklopte překrytí parotěsné fólie na stěnu.
- Položte další pruh s překrytím přes první. Odkryjte lepící pásku z prvního pruhu a přilepte tento okraj k druhému pruhu na horní část s lepidlem.
- Ujistěte se, že podložky k sobě sedí pevně a fólie s překrytím je dobře přilepena.
- Zalepte spoje mezi přechody voděodolnou páskou.